



# MUSEE PICASSO

Picasso 2030  
Note programmatique

28 mai 2026

## Sommaire

<b>I.</b>	<b>Note d'intention .....</b>	<b>4</b>
<b>II.</b>	<b>Présentation du musée .....</b>	<b>6</b>
	II.1. Un musée au cœur du Marais .....	7
	II.2. L'hôtel Salé en quelques dates.....	10
	II.3. La création du Musée national Picasso-Paris .....	12
	II.4. Rappel des surfaces actuelles, fonctions .....	13
<b>III.</b>	<b>Le projet Picasso 2030.....</b>	<b>15</b>
	III.1. Les besoins identifiés .....	16
	III.2. Les objectifs .....	16
	III.3. Les acteurs.....	17
	III.4. Le périmètre .....	19
<b>IV.</b>	<b>Le cadre programmatique .....</b>	<b>21</b>
	V.1. Les axes de transformation .....	22
	V.2. Schéma fonctionnel .....	23
	V.3. Surfaces programme .....	24
	V.4. Cadre réglementaire : l'application du PSMV .....	24
<b>VI.</b>	<b>Les objectifs techniques, environnementaux et opérationnels .....</b>	<b>26</b>
	VI.1. Une nécessaire continuité d'activité impliquant une intervention phasée .....	27
	VI.2. Domaines couverts par la mission de maîtrise d'œuvre du concours .....	28
<b>VII.</b>	<b>Planning prévisionnel.....</b>	<b>31</b>

## Objet de la présente note

La présente note programmatique a pour objet de fournir aux candidats les éléments d'information et de compréhension du Projet Picasso 2030 ainsi que de la mission attendue dans le cadre du concours international d'architecture relatif à la création d'une nouvelle aile pour les expositions temporaires et d'un jardin de sculptures et au réaménagement partiel des espaces d'accueil de l'hôtel Salé.

Elle permet aux candidats de disposer d'un socle commun de compréhension du contexte, des enjeux et des objectifs du Projet Picasso 2030 afin de constituer leurs groupements.

Elle vise à encadrer les éléments du programme relatifs :

- Aux intentions et enjeux du projet ;
- A la présentation du Musée et du contexte de l'existant ;
- Au périmètre d'intervention ;
- A l'identification des besoins et des principales entités fonctionnels ;
- Aux objectifs techniques et environnementaux.

La note programmatique sera ultérieurement complétée par le programme détaillé du Projet Picasso 2030, qui sera transmis aux cinq équipes sélectionnées pour la remise d'une offre

# I. Note d'intention

## Picasso 2030 : Un jardin retrouvé, un musée révélé

Le Musée national Picasso-Paris a été fondé en 1985, au sein d'un Hôtel Particulier parisien du XVII<sup>e</sup> siècle, l'Hôtel Salé, en plein cœur du Marais. Riche de la plus grande collection au monde de l'œuvre de Picasso, le musée a été aménagé par l'architecte Roland Simounet afin de présenter la variété des œuvres – peintures, sculptures, dessins, photos, films et archives – tant dans les espaces du bâtiment historique que dans le jardin du musée. Lieu enchanteur, mêlant patrimoine architectural et sculptural ancien et modernité épurée autour de l'art unique de Picasso, il est, par sa collection, sa programmation d'expositions temporaires d'art moderne et contemporain et sa politique de recherche internationale portée par son centre d'études sis dans le site des écuries de l'Hôtel de Rohan, un pôle touristique et artistique de premier plan.

Le présent projet de réaménagement et d'extension a pour objectif de désenclaver le musée, de lui donner une plus grande présence au sein du quartier, en l'orientant côté rue Vieille du Temple, de le rendre plus accueillant, plus fonctionnel et plus ouvert.

Il s'agira de recréer le jardin dans son emprise originelle du XVII<sup>e</sup> siècle, en réunissant le square et le jardin du musée et en y plaçant une dizaine de bronzes de Picasso. L'axe entre cour et jardin de l'hôtel particulier devra être revivifié. L'aile dite technique sera redessinée de manière élégante et optimale en termes de surface, afin d'y accueillir les expositions temporaires, de façon à dégager le rez-de-chaussée de l'hôtel Salé pour des fonctions de service et de représentation.

Cette opération d'envergure mesurée mais délicate se veut exemplaire quant à la pertinence de la relecture et de la mise en valeur d'un patrimoine architectural et artistique insigne : le bâtiment historique et les aménagements intérieurs, le contexte urbain du Marais mais aussi l'œuvre sculptée exceptionnelle de Picasso, celle de l'artiste sans doute le plus célèbre au monde. Il est attendu sur l'aile contemporaine, une approche pointue et inventive des questions de fonctionnalités, de circulations, d'énergie et de capacité en surfaces utiles. Cette construction devra être à la fois intégrée et constituer un véritable objet formel en soi. Elle devrait permettre le recours à des technologies novatrices aptes à repenser les enjeux climatiques, énergétiques et de régie de l'ensemble des bâtiments et du jardin.

L'aménagement d'un jardin de sculptures pour ce musée se placera entre évocation libre de la tradition du jardin classique à la française, la culture publique, accueillante et inclusive des jardins scandinaves et une approche contemporaine d'un espace de fraîcheur dans le contexte environnemental et climatique qui est le nôtre. Il ménagera un espace pour les jeunes enfants dans un ensemble qui devrait répondre aux maîtres mots de féerie et de parenthèse poétique.

L'hôtel Salé sera peu touché par ces travaux structuraux. Il sera toutefois nécessaire de rétablir une circulation verticale continue, en prolongeant l'escalier sud jusqu'au sous-sol et de réexaminer les circulations et les distributions des fonctions. Seuls de légers réaménagements des espaces du rez-de-chaussée et du sous-sol permettront de repenser la billetterie et la zone d'accueil, la boutique-librairie, un salon de thé, un espace modulable de rencontres et de projection ainsi que des ateliers pédagogiques et de médiation. Il sera recherché une forme de cohérence et d'harmonie sous le signe de la rigueur élégante, nuancée et moderniste de Roland Simounet et de Diego Giacometti qui a conçu un mobilier spécifique pour le musée Picasso.

L'enjeu du projet réside bien dans la recherche d'un équilibre entre intégration dans un lieu patrimonial très riche et invention formelle, fonctionnelle et technologique.

Cette exigence de qualité tant pour la réalisation matérielle qu'esthétique, que pour l'intelligence du modèle fonctionnel, est à la mesure du patrimoine singulier avec lequel s'engage ce dialogue : l'architecture mazarine exubérante et l'art unique de Picasso, au cœur de Paris.

Cécile Debray

Présidente du Musée national Picasso Paris

## II. Présentation du musée

## II.1. Un musée au cœur du Marais

### Le parc immobilier

Le musée se compose des six éléments suivants :

- l'hôtel Salé, site muséal localisé au 5, rue de Thorigny,
- l'extension technique au 88, rue Vieille du Temple (3 988 m<sup>2</sup> SUB) ;
- un immeuble de bureaux au 20, rue de la Perle, communiquant avec un plateau de bureaux au deuxième étage du 18, rue de la Perle (662 m<sup>2</sup> SUB) ;
- un local au rez-de-chaussée et au 1<sup>er</sup> étage du 18, rue de la Perle à usage de réserves de transit d'œuvres, d'espaces du personnel et de bureaux (689 m<sup>2</sup> SUB) ;
- un local au rez-de-chaussée du 4, rue de Thorigny à usage de bureaux (143 m<sup>2</sup> SUB) ;
- un local au rez-de-chaussée et un plateau au 1<sup>er</sup> étage du 1, rue des Quatre Fils, au bâtiment Temple du quadrilatère des Archives nationales (QAN), à usage de bureaux (838 m<sup>2</sup> SUB) ;
- des réserves et entrepôts à Montreuil (1248 m<sup>2</sup> SUB).

Seuls les quatre premiers éléments sont directement concernés par le projet Picasso 2030.

Les surfaces de l'hôtel Salé qui accueillent le musée, sont dédiés à plusieurs activités dont les principales répartitions sont :

- 1 767 m<sup>2</sup> SU pour le musée dont 609 m<sup>2</sup> SU dédiés aux expositions temporaires ;
- 792 m<sup>2</sup> SU pour l'accueil ;
- 483 m<sup>2</sup> SU pour l'animation, la médiation, l'auditorium ;
- 329 m<sup>2</sup> SU pour la logistique générale ;
- 188 m<sup>2</sup> SU pour les locaux du personnel dans l'extension technique (un poste de travail, les vestiaires et sanitaires du personnel, des espaces de repos et de repas).

A cela s'ajoute des locaux administratifs principalement localisés aux 18-20 rue de la Perle.

### Un accord remarquable avec la Ville de Paris

L'hôtel Salé (5 rue de Thorigny, 3<sup>e</sup> arrondissement), complété par des emprises aux 1 bis et 1 ter rue des Coutures Saint-Gervais ainsi qu'une extension technique au 88 rue Vieille du Temple, constitue un ensemble immobilier appartenant à la ville de Paris. Ce site patrimonial a été confié à l'État dans le cadre d'un bail de longue durée conclu en 1981 afin d'y implanter le musée national Picasso-Paris, traduisant l'engagement de la ville en faveur de la valorisation de son patrimoine et du rayonnement culturel de la capitale.

La signature en 2026 d'un protocole d'accord entre la Ville de Paris et le Musée permet d'envisager de nouveau la réunification du square public et du jardin du musée pour revenir au dessin du jardin historique de l'hôtel Salé. Ce nouveau contexte foncier permettra de proposer un jardin doublé en surface, tant pour les visiteurs du musée que pour les utilisateurs du square - déjà très animé et fréquenté par les habitants et les enfants de Paris Centre. Ce jardin unique sera accessible à tous, gratuitement, depuis l'hôtel Salé comme la rue Vieille-du-Temple et constituera un espace vert de 2 300 m<sup>2</sup> au cœur du Marais, dont un espace spécifique dédié aux jeunes enfants. Ouvert sur la ville, il accueillera une dizaine de sculptures de Picasso, dans des conditions d'accès et à des horaires identiques à ceux d'un jardin public.





- 1 Musée à l'Hôtel Salé - 5 rue de Thorigny
- 2 Extension technique du musée - 88 Rue Vieille du Temple
- 3 locaux administratif - 20 rue de la Perle
- 4 Locaux - 18 rue de la Perle
- 5 Locaux administratifs - 4 rue de Thorigny
- 6 Centre d'étude Picasso et locaux administratifs - 1 rue des quatre fils

## Caractéristiques du MnPP

### *Classement Etablissement Recevant du Public*

L'hôtel Salé est un Etablissement Recevant du Public de type Y, avec des activités de types Y, L et N et classé en 3ème catégorie.

### *Monument historique*

L'hôtel Salé est classé au titre des monuments historiques par arrêté du 29 octobre 1968 (façades et toitures de l'ensemble des bâtiments anciens - escalier intérieur et sa rampe - décorations intérieures - sol de la cour).

## L'inscription du musée dans le quartier du Marais

Le quartier du Marais est situé en plein cœur de la ville de Paris, et est très prisé aussi bien par les touristes que par les Parisiens, aussi bien pour son offre culturelle (nombreux musées et galeries) que commerciale (nombreux restaurants et boutiques). Étendu sur le 3ème et le 4ème arrondissement, il est délimité par les places de la République au nord, de la Bastille à l'est et de l'Hôtel de Ville à l'ouest. Quartier historique de la ville de Paris, il est riche de nombreux trésors patrimoniaux et un témoin exceptionnel de l'architecture aristocratique parisienne des XVIIème et XVIIIème siècles, mais aussi de l'activité industrielle des XIXème et XXème siècles.

La localisation du MnPP en plein centre de ce quartier du Marais, dans l'un des plus beaux hôtels particuliers du XVIIème siècle, constitue un atout séduisant. Toutefois, il s'agit aussi d'un quartier relativement enclavé – bien que central –, à l'accès parfois difficile, et qui place aussi l'établissement face à une forte concurrence.

L'hôtel Salé se situe à environ 500 mètres à pied (environ 7 minutes) de l'accès à la station de métro Saint-Sébastien – Froissart, accessible par la ligne 8.



Le site est également desservi par les arrêts de métro suivants :

- Arrêt Chemin Vert, ligne 8, à 550 mètres (environ 8 minutes) ;
- Arrêt Filles du Calvaire, ligne 8, à 600 mètres (environ 8 minutes) ;
- Arrêt Saint-Paul, ligne 1, à 650 mètres (environ 9 minutes) ;
- Arrêt Arts et Métiers, lignes 3 et 11, à 1 kilomètre (environ 13 minutes).

Le MnPP bénéficie également des lignes de bus de la RATP aux stations Saint-Gilles-Chemin Vert, Saint-Claude, Turenne et Saint-Gilles, enfin de vélos en libre-service à proximité du musée notamment les stations Perle - Vieille du Temple (située à 122 m du musée national Picasso-Paris (environ 2 minutes) - capacité totale : 36 vélos), Payenne - Square George Cain (située à 194 m du musée national Picasso-Paris (environ 3 minutes) - capacité totale : 24 vélos), Saint-Gilles – Turenne (située à 222 m du musée national Picasso-Paris (environ 3 minutes) - capacité totale : 18 vélos).

## II.2. L'hôtel Salé en quelques dates

### XVII<sup>ème</sup>



**1656-59 : Construction de l'Hôtel Salé pour Pierre Aubert de Fontenay (1584-1668)** - collecteur  
Architecte : Jean Boullier  
Particularités notables : corps de logis double en épaisseur, escalier théâtral, chapelle en surplomb.

1660 : Extension du domaine côté Jardin  
(Théâtre du Marais)

1663 : Hôtel saisi par les créanciers de Pierre Aubert

XVII<sup>ème</sup> : ambassade de la République de Venise



Plan Turbigo, 1735-739

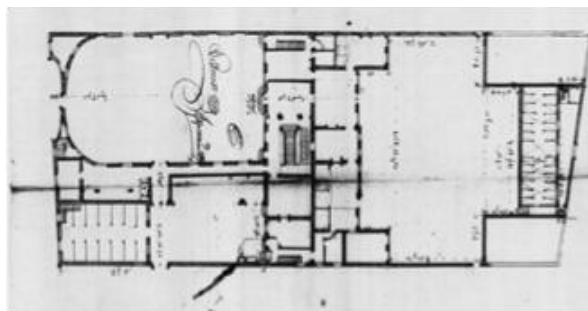
### XVIII<sup>ème</sup>

1728 : vente de l'Hôtel

1795-97 : saisi révolutionnaire  
Installation du dépôt national littéraire

1797 : revente  
(famille propriétaire jusqu'en 1962)

XVIII<sup>ème</sup> : pension Ganser et Beuzelin



Plan de 1674

### XIX<sup>ème</sup>



**1829-84 : École centrale des arts et manufactures**  
**Transformation profonde pour adapter l'hôtel aux activités d'enseignement**

1884-1941 : occupation différents maîtres bronzier et ferronniers d'art



Hôtel Salé côté Jardin après l'École Centrale

### XX<sup>ème</sup>

1944 : École des métiers d'art de la Ville de Paris

1964 : achat par la Ville de Paris



**1968 : Classement MH partiel**

- Façades et les toitures de l'ensemble des bâtiments anciens
- Escalier intérieur et sa rampe
- Décorations intérieures, et notamment celles de la cage d'escalier et du grand salon du 17<sup>e</sup> siècle
- Sol de la cour

**1974-79 : travaux de restauration des volumes initiaux**

1975, Ville de Paris confirme la vocation de l'Hôtel Salé à accueillir le Musée national Picasso

1981 : bail emphytéotique de 99ans  
au profit du ministère de la culture



**1979-85 : transformation en musée**

Restructuration intérieure et jardin  
Architecte : Roland Simounet  
Mobilier et luminaires : Diego Giacometti



Basse cour transformée, restructuration Simounet

### XXI<sup>ème</sup>

2006-09 : Restauration des façades et décors extérieurs



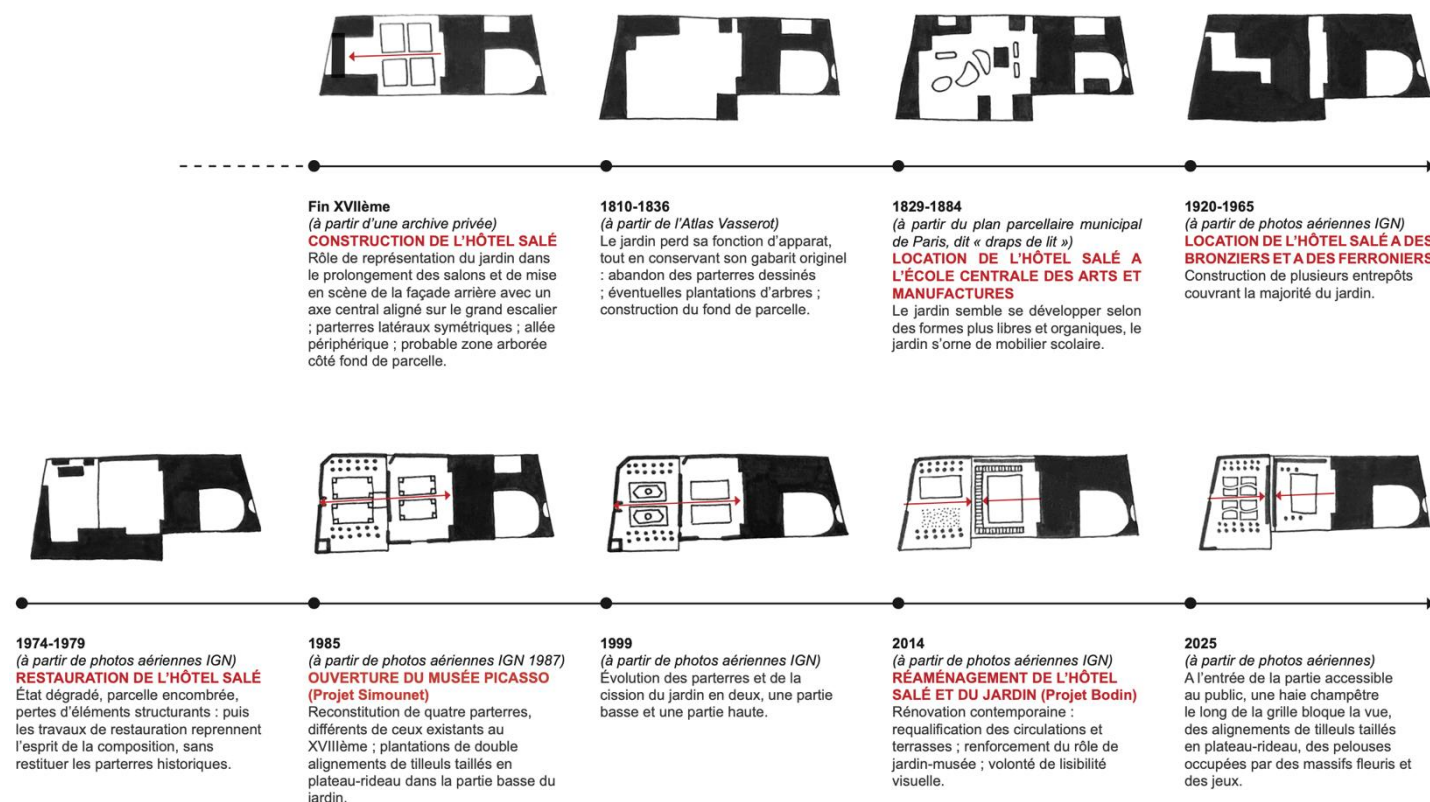
**2009-14 : Rénovation-extension**

Jean-François Bodin & Associés et Stéphane Thouin ACMH



## L'évolution du rapport au jardin

Si l'Hôtel Salé est relativement bien connu, le jardin l'est en revanche moins et semble avoir été l'un des grands oubliés dans ses occupations successives jusqu'à disparaître complètement sous les constructions dans les années 1920 à 1965.



Évolution des emprises bâties dans le temps (cf « diagnostic paysage » réalisé par Tout se transforme)



Vue aérienne du square Léonor Fini et du jardin du musée Picasso

## II.3. La création du Musée national Picasso-Paris

Le choix d'installer la dation Picasso dans l'Hôtel Salé remonte à 1974 soit un an après la mort de l'artiste. En mars 1975, à la suite d'une délibération, le Conseil de la Ville de Paris confirmait la vocation de l'Hôtel Salé à accueillir le Musée national Picasso. L'hôtel est ainsi restauré et réaménagé entre 1979 et 1985 par l'architecte Roland Simounet afin de devenir un lieu propre à la conservation et à la présentation des œuvres.

Le Musée national Picasso fut inauguré en octobre 1985. Après 25 années de fonctionnement, le Musée Picasso a dû entreprendre tant la rénovation de ses installations matérielles et techniques que la redéfinition de son inscription dans le site de l'Hôtel Salé. Les services administratifs sont délocalisés sur un site voisin, ce qui a permis de dégager de nouveaux espaces de présentation de la collection. Au terme de ce chantier la surface d'exposition dédiée à la présentation des collections permanentes et aux activités annexes dédiées au public fut étendue pour atteindre la surface actuelle, soit 5700 m<sup>2</sup> SP.

### La collection

La collection du musée national Picasso-Paris compte plus de 5 000 œuvres, et près de 250 000 pièces d'archives. Il s'agit de la plus grande collection publique d'œuvres de Picasso au monde.

Cet ensemble exceptionnel contribue à conférer un rôle central au musée sur le plan international et à en faire un lieu de référence sur la vie et l'œuvre de Picasso, et, au-delà, sur l'histoire de l'art moderne.

Depuis mars 2024, une nouvelle présentation de la collection permanente est déployée au sein de l'hôtel Salé sur trois niveaux et vingt-deux salles. Elle réunit près de 300 œuvres couvrant l'ensemble des périodes et des techniques de Picasso, complétées par des archives et documents qui replacent l'œuvre dans son contexte de création et de réception. Des pièces issues de la collection personnelle de l'artiste dialoguent avec ses propres travaux, évoquant la dynamique de ses ateliers.

Ce parcours se renouvelle néanmoins régulièrement. Outre les rotations d'œuvres engendrées à l'occasion des prêts consentis par le musée, ou pour des impératifs de conservation, quelques salles voient ponctuellement leur composition entièrement modifiée, afin de ménager des focus sur des œuvres – notamment les acquisitions récentes –, sur des thèmes spécifiques, ou encore sur d'autres artistes liés à Picasso. Aucune intervention n'est à prévoir s'agissant de ces trois étages supérieurs de l'hôtel Salé.

Font partie en revanche du projet les salles du rez-de-chaussée côté jardin qui accueillent quant à elles les expositions temporaires, lesquelles peuvent parfois se poursuivre dans les espaces du sous-sol. La programmation s'est établie à un rythme de deux grandes expositions par an (avec une exposition de printemps et une d'automne chaque année).

### Publics et fréquentation

En 2025, le Musée national Picasso-Paris a accueilli 591 324 visiteurs. La fréquentation est répartie entre une part structurellement minoritaire de visiteurs français, tant franciliens (32 %) que non franciliens (14 %), et une part importante de visiteurs étrangers (53 %).

Parmi les visiteurs étrangers, près de 35 % proviennent des États-Unis, suivis par l'Allemagne (9%) et la Grande Bretagne (8%). Les pays européens sont très représentés (Italie, Pays-Bas, Espagne, Belgique). Sur les marchés lointains hors États-Unis, le Canada, le Brésil, le Japon, la Corée, la Chine et l'Australie sont les plus représentés.

Situé dans un quartier central à forte densité culturelle et commerciale, le musée bénéficie d'un potentiel d'attractivité important, malgré un contexte concurrentiel élevé et certaines contraintes d'accessibilité. Le développement des publics repose sur une stratégie combinant une offre permanente, garante de visibilité et de fréquentation régulière, et une programmation temporaire jouant un rôle moteur dans la dynamisation de l'audience et des partenariats. Cette stratégie est renforcée par une politique tarifaire accessible et flexible, intégrant de larges dispositifs de gratuité, des offres ciblées et des formules de fidélisation, conçue comme un levier essentiel de démocratisation culturelle et de croissance des publics.

## II.4. Rappel des surfaces actuelles, fonctions

Aujourd'hui le musée Picasso se déploie sur une surface actuelle d'environ 4100 m<sup>2</sup> utiles (soit 5700 m<sup>2</sup> SP environ) dont les trois quarts sont destinés aux publics.

Cette générosité apparente est le reflet d'une organisation faite de vastes espaces de couloir et de déambulation parfois exceptionnels - comme au niveau de l'escalier d'honneur - mais souvent plus labyrinthiques et mal-pratiques comme c'est le cas pour l'ensemble du niveau inférieur.

MUSEE PICASSO PARIS		Existant
A	Accueil - Convivialité	792
B	Animation - Médiation - Réception	483
C	Exposition	1 767
	C1 collections (hors projet)	1 158
	C2 temporaire	609
D	Administration - espaces du personnel	724
E	Conservation	0
F	Logistique générale	311
TOTAL surfaces utiles projet		4 077



- Accueil - Convivialité  
hall - circulations
- Diffusion - Médiation
- Exposition permanente
- Exposition temporaire
- Gestion - administration
- Conservation
- Logistique générale

- Circulations
- Locaux techniques

- Escalier
- Ascenseur
- Rupture de niveau

- Construction neuve
- Circulation verticale neuve ou remaniée

Surfaces en équivalent surface utile



### III. Le projet Picasso 2030



Le Projet scientifique et culturel 2026-2030 du musée fait de Picasso 2030 un horizon et un levier essentiel visant à :

- **« Améliorer les conditions d'accueil, la gestion des différents flux de visiteurs, et garantir au public un meilleur niveau de sûreté et de sécurité**
- **Améliorer les environnements de travail de tous les agents, (...)**
- **Accroître la visibilité, l'identification, l'accessibilité et la notoriété du musée**
- **Intégrer le jardin comme un élément essentiel du parcours visiteurs et un des atouts clefs du musée, en le faisant évoluer vers un jardin unique de sculptures de Picasso ouvert à tous**
- **Créer des espaces de réception et de privatisation** pouvant être exploités indépendamment des horaires du musée
- **Affirmer le rôle social et inclusif** du musée en valorisant les actions mises en place à l'égard de tous les publics, et notamment du public jeune et la création d'ateliers et espaces de médiation innovants et pilotes
- **Intégrer les enjeux environnementaux** au projet et participer à l'effort de végétalisation dans un quartier fortement minéral »

### III.1. Les besoins identifiés

Fin septembre 2025, à l'occasion de la célébration de ses 40 ans, le Musée National Picasso-Paris annonçait le projet Picasso 2030 dans le but de l'ancrer davantage dans son quartier à travers la mise en œuvre d'un jardin de sculptures et la réalisation d'un espace d'exposition temporaire dédié répondant autant aux besoins de fonctionnalité qu'à la renommée de l'institution.

Picasso 2030 viendra ainsi compléter les projets réalisés successivement par les architectes Simounet et Bodin qui avaient permis l'installation du Musée dans l'Hôtel Salé dans les années 80 puis d'en augmenter les espaces d'exposition permanente et d'accueil des publics dans les années 2010.

De fait, malgré les travaux successifs, plusieurs dysfonctionnements subsistent qui pénalisent et limitent fortement le développement du musée. Parmi ceux-ci peuvent être mentionnés :

- Un accueil peu ergonomique avec une emprise trop importante du sas comme des différentes banques d'accueil et de billetterie
- Une boutique largement sous-dimensionnée avec de très nombreux articles inaccessibles du fait de leur hauteur
- Des services aux publics insuffisants de même que pour les agents du musée, notamment en termes d'espaces de restauration et de repos
- Des espaces d'expositions temporaires difficilement exploitables, offrant un très faible linéaire de cimaise du fait des voûtes en sous-sol et un circuit de visite trop fragmenté
- Un atelier pédagogique et un auditorium isolé des autres espaces du musée et, faute d'espaces dédiés, servant régulièrement d'espace de stockage ou de logistique
- Des accès logistiques non séparés des accès publics et inadaptés,
- L'absence de réserve de transit,
- Etc.

### III.2. Les objectifs

Outre l'augmentation de sa capacité en termes d'expositions temporaires et la création d'un vaste jardin de sculptures grâce à la réunion du square municipal Léonor Fini et du jardin de l'hôtel Salé, le Musée Picasso poursuit plusieurs objectifs ayant trait à de multiples fonctions et sites mais constitutifs d'un tout cohérent.

À ce titre, il s'agira notamment :

- **D'affirmer la présence et renforcer la visibilité** du musée et de sa programmation côté rue vieille du Temple
- De bénéficier d'un **espace d'exposition temporaire dédié** agrandi, continu et fonctionnel
- De **valoriser le patrimoine** et l'histoire du site en rétablissant l'équilibre originel de l'Hôtel Salé entre cour et jardin recréé, redessiné
- De **créer un contact premier avec l'œuvre de Picasso** à travers ses sculptures du jardin public afin de désinhiber le franchissement du musée pour chacun
- De créer un jardin public accueillant et inspirant pour les riverains
- De mettre en place un **circuit de conservation préventive** structuré et sécurisé
- De concevoir des **espaces de médiation** pilotes, conviviaux, fonctionnels
- D'accroître les **capacités d'auto-financement** de l'institution

- De développer des espaces de boutique et de convivialité **améliorant le confort visiteur** et bénéficiant de la fréquentation du musée
- De faciliter l'**hybridation de la programmation culturelle** et les capacités événementielles et de privatisation
- De poursuivre une **stratégie foncière cohérente à l'échelle de l'îlot**, favorisant la réhabilitation de l'existant et les économies d'exploitation
- De s'inscrire dans une **réduction de la consommation énergétique** du musée et de son empreinte carbone
- De renforcer les capacités logistiques du site pour **fluidifier l'exploitation du bâtiment** et sa flexibilité

Il n'est pas envisagé d'intervenir sur les espaces des collections permanentes dans le cadre du projet Picasso 2030.

### III.3. Les acteurs

#### Le MnPP, maître d'ouvrage et maître d'usage

Le MnPP maître d'ouvrage et utilisateur dans le cadre du Projet Picasso 2030, est responsable des orientations programmatiques et de l'ensemble des actions relevant en particulier :

- des études des publics ;
- des données concernant les flux actuels ;
- des études de marché notamment concernant les offres commerciales susceptibles d'être accueillies dans les futurs espaces ;
- du relogement des personnels du musée prévu dans le cadre du chantier ;
- de la sélection et du déploiement des œuvres qui seront intégrées dans les espaces créés du Projet Picasso 2030, notamment des sculptures dans le futur jardin ;
- de la mise en fonctionnement des espaces après travaux et du premier équipement.

#### L'Oppic, maître d'ouvrage délégué

Pour le développement du projet Picasso 2030, le musée national Picasso-Paris a souhaité bénéficier, dans un premier temps, de l'assistance et de l'expertise du OPPIC, agissant en qualité de maître d'ouvrage délégué, dans le cadre d'une convention d'études préalables.

Cette convention a pour objet d'accompagner le MnPP dans :

- la réalisation, le cas échéant, des études complémentaires jugées nécessaires à la constitution du programme et du dossier de site, lesquelles seront réalisées par le musée national Picasso-Paris ;
- la conduite d'une contre-expertise économique du coût prévisionnel des travaux, établi hors taxes ;
- la constitution du dossier de consultation et l'organisation de la procédure de choix du maître d'œuvre, incluant la gestion du concours de maîtrise d'œuvre jusqu'à la désignation du lauréat.

Il est envisagé de conclure entre le MnPP et l'Oppic, à compter de la désignation du lauréat du Concours, une convention de mandat de maîtrise d'ouvrage « relative aux phases d'études de conception et de réalisation des travaux », portant sur le périmètre du Projet Picasso 2030, placé sous la maîtrise d'œuvre lauréate du Concours.

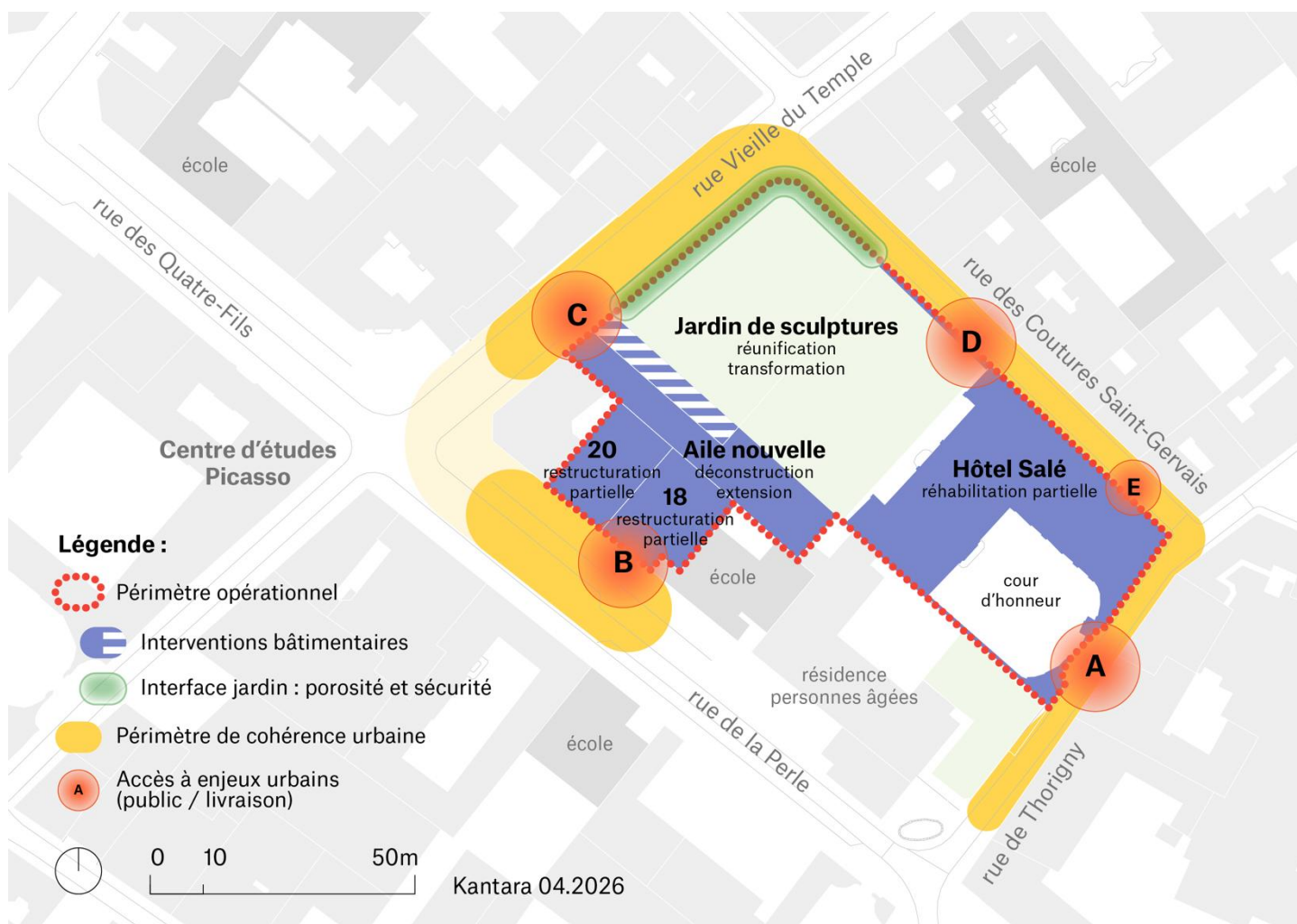
#### Parties prenantes et partenaires associés

- Le ministère de la Culture, ministère de tutelle du MnPP, et notamment le secrétariat général et la direction générale des patrimoines et de l'architecture ;
- La Ville de Paris et la Mairie de Paris Centre, interlocuteurs privilégiés du maître d'ouvrage, notamment dans le cadre du réaménagement du jardin ;
- Les services déconcentrés de l'Etat, au regard des enjeux patrimoniaux, urbains, techniques et réglementaires, et de leur caractère fortement structurant pour le projet, qui sont d'ores-et-déjà associés au projet, et notamment :
  - la Direction Régionale des Affaires Culturelles (DRAC) et l'Unité Départementale de l'Architecture et du Patrimoine et l'Architecte des Bâtiments de France ;
  - la Préfecture de Police et notamment ses services compétents dans les domaines de la sécurité du public, de l'accessibilité, de la sûreté et de la circulation ;
  - la Brigade des Sapeurs-Pompiers de Paris (BSPP) ;
  - la Direction régionale et interdépartementale de l'environnement, de l'aménagement et des transports (DRIEAT).

- L'ensemble des concessionnaires de réseaux alimentant ou traversant les espaces impactés par le projet.


Et plus généralement de tous les acteurs et partenaires que le maître d'ouvrage et son délégataire estimeront nécessaire d'associer aux réflexions ou que le titulaire signalera au maître d'ouvrage comme pertinent à solliciter.


### III.4. Le périmètre




L'opération entend améliorer l'insertion du musée dans son environnement tout en facilitant les circulations entre chacun des bâtiments qui le composent.


Pour atteindre ces objectifs en matière de visibilité, de lisibilité et de fonctionnalité, une grande attention sera portée au traitement des interfaces urbaines du musée. On distinguera à ce titre les propositions relevant du périmètre opérationnel - objet du présent programme – des propositions qui pourront être réalisées sur un périmètre de cohérence urbaine, hors programme. La réflexion et les propositions sont donc attendues sur :


 Un **périmètre opérationnel**, qui englobe l'ensemble des parcelles et bâtiments occupés par le musée sur l'îlot en cible, ainsi que le jardin et le square.

 Les **interventions bâtementaires objets de la présente mission** sont réparties sur 4 ensembles cohérents :

- Hôtel salé : réaménagement intérieur du RDC et du sous-sol
- Aile nouvelle : opération de transformation / extension de l'aile technique
- 18 et 20 rue de la Perle : restructuration partielle
- Jardin de sculpture : réunification du jardin et du square et transformation

 L'**interface jardin** - également dans la présente mission - repensée avec l'aménagement d'un grand jardin de sculptures, nécessite d'adapter ses accès et le dispositif de clôture – notamment du point de vue de la protection des œuvres du jardin et du musée - tout en préservant la nature historique du site et sa vocation grand public en tant que havre de verdure pour le quartier. La **porosité et la sécurité** seront à penser en ce sens.

 Un **périmètre de cohérence urbaine**, hors périmètre du projet, pourra conduire la maîtrise d'œuvre à formuler des propositions d'adaptation des abords en lien avec les transformations intérieures du musée. Ces propositions ne relèvent pas du périmètre opérationnel de la présente mission de maîtrise d'œuvre mais ont vocation à alimenter le dialogue avec la Ville de Paris, en vue de la définition d'évolutions ultérieures de l'espace public.

 Sur ce périmètre, 5 **accès à enjeux urbains** sont identifiés et susceptibles de nécessiter des adaptations de voiries dont les travaux bien que hors mission seront à définir et coordonnés en étroite relation avec la Ville de Paris et ses services :

**A – 5 rue de Thorigny : L'accès principal et unique au musée.**

Cet accès est l'accès public et le restera à terme. L'objectif est ici de faciliter la gestion des flux publics sans perturber les flux du quartier. L'aménagement de l'espace public pourrait également contribuer à faciliter la lecture de l'entrée du musée, notamment depuis la rue de la Place de Thorigny. Il s'agit également d'un point de livraison ponctuel mais essentiel pour le musée ainsi qu'un point de collecte des déchets.

**B – 18 rue de la Perle : L'accès livraison - transit des œuvres.**

Il s'agira de faciliter le stationnement des véhicules de livraison (type 30m<sup>3</sup> et d'assurer les meilleures conditions de sécurité pour le transfert des œuvres de petite et moyenne dimension mais également la sécurité des publics (notamment scolaires) situés en proximité.

**C – 88 rue Vieille du temple : l'accès à la salle d'expositions temporaires**

De manière très ponctuelle, il pourra être utilisé comme accès ponctuel pour un public spécifique, dans le cadre d'événements spécifiques (privatisation ou autres) et groupes.

L'accès dégagé au local de distribution ENEDIS constitue un invariant. Son déplacement éventuel pourra être envisagé sous réserve de faisabilité technique.

**D – 1 rue des coutures – Hôtel Salé : L'accès transit des œuvres et livraisons exceptionnelles.**

Il s'agit de conserver cet accès, destiné à faciliter l'accès au bâtiment pour le transit d'œuvres hors format ainsi que l'acheminement de matériel événementiel.

**E – 1 bis rue des coutures - Jardin : l'accès jardin.**

L'accès jardin pourrait être ouvert comme accès public en complément de l'accès principal rue Vieille du Temple - accès uniquement au jardin, non au musée (dont l'entrée sera rue de Thorigny). Comme c'est le cas actuellement, il s'agira également d'un point de livraison utilisé ponctuellement pour accéder à l'Hôtel Salé ou l'aile nouvelle mais également pour l'événementiel.

## IV. Le cadre programmatique

## V.1. Les axes de transformation



Les baigneurs 1956, dimensions diverses.

Si les opérations de transformations et les améliorations sont nombreuses dans le détail, elles peuvent être synthétisées en cinq points :

1 La création d'une aile contemporaine dédiée aux expositions temporaires avec comme principales attentes :

- Un nouveau bâtiment exemplaire porteur d'une identité architecturale
- Des espaces d'exposition temporaire flexibles et fonctionnels sur une surface d'environ 800m<sup>2</sup>
- Une intégration harmonieuse dans le site – hôtel Salé et jardin - et le quartier

2 Le développement d'un jardin de sculptures public :

- Des sculptures en bronze intégrées dans un jardin redessiné qui offre une synthèse entre l'esprit d'un jardin à la française et une vision contemporaine très végétalisée faisant du jardin du musée une zone de fraîcheur
- Des espaces verts accessibles doublés grâce à la réunification du square Léonor Fini et du jardin actuel du musée (2 300m<sup>2</sup>)
- Une relation renforcée entre l'Hôtel Salé et le jardin

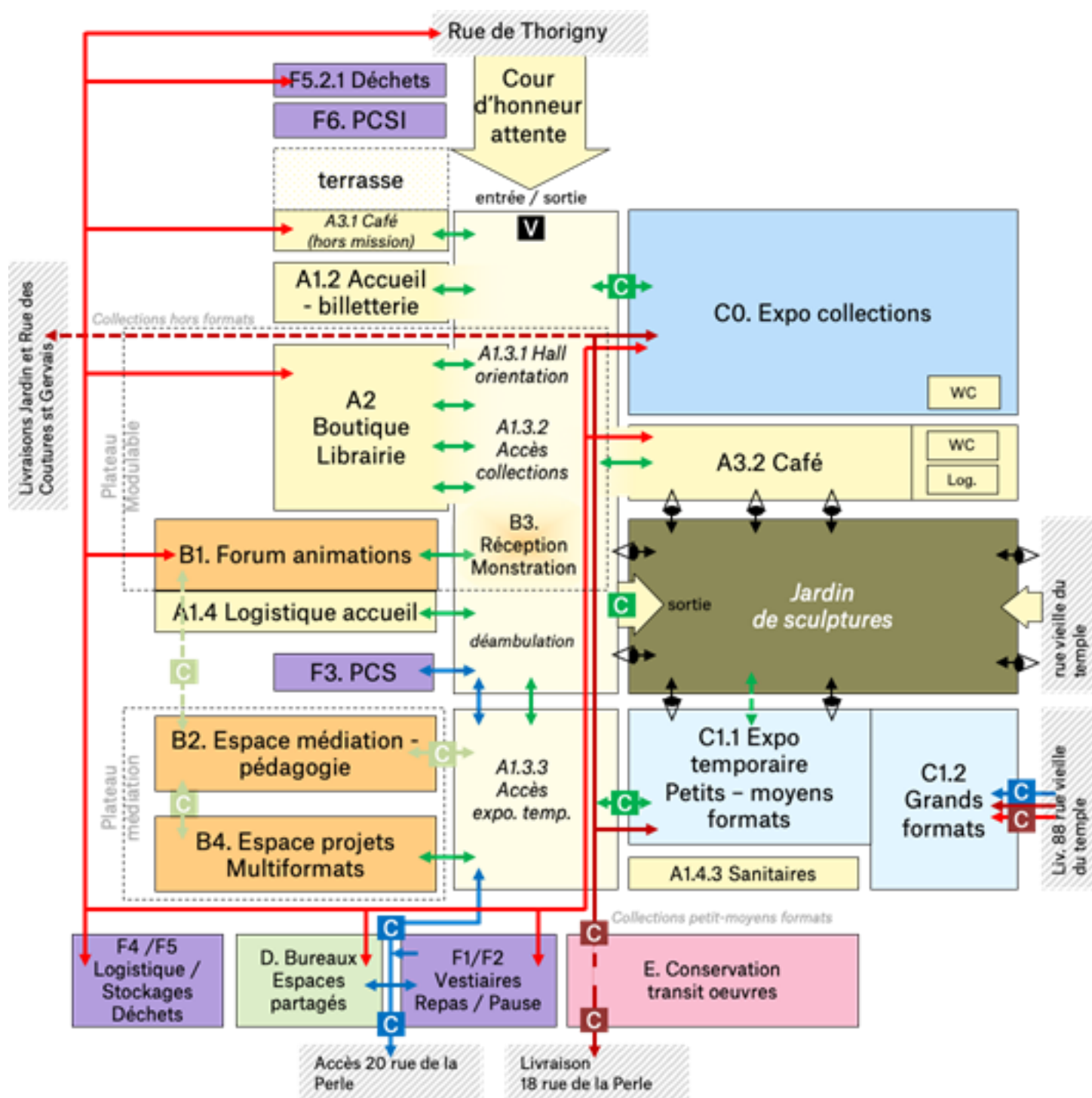
3 Une nouvelle destination et une redécouverte des espaces historiques du rez-de-chaussée de l'hôtel Salé et du sous-sol pour les fonctions d'accueil, de convivialité, d'évènementiel et de services aux publics

4 La création de nouveaux espaces pour le personnel, regroupés et fonctionnels, et la mise en place d'une chaîne de logistique, de livraison et de prise en charge des œuvres *ad hoc*, reliée aux espaces d'exposition temporaire

5 L'inscription du projet dans une démarche environnementale et énergétique exemplaire à l'échelle du site



## V.2. Schéma fonctionnel



### Fonctions

- Accueil - Convivialité
- Animation - Médiation - Réception
- Exposition collections
- Exposition temporaire
- Administration - espaces du personnel
- Conservation
- Logistique générale
- Jardin

### Flux

- | ponctuel | permanent |
|----------|-----------|
| ---      | —         |
| ---      | —         |
| ---      | —         |
| ---      | —         |
| ---      | —         |

### Contrôle

- C** Contrôle billet
- C** Contrôle Public spécifique
- C** Contrôle Personnel
- C** Contrôle œuvre
- V** Vigipirate
- <=>** vue

### V.3. Surfaces programme

MUSEE PICASSO PARIS		Existant	Périmètre Programme cible
A	Accueil - Convivialité	792	858
B	Animation - Médiation - Réception	483	540
C	Exposition	1 767	830
C1	collections (hors projet)	1 158	pm
C2	temporaire	609	830
D	Administration - espaces du personnel	724	293
E	Conservation	0	179
F	Logistique générale	311	410
TOTAL surfaces utiles projet		4 077	3 110
G	Locaux techniques	544	pm
H	Extérieur	1 700	2 990

#### V.4. Cadre réglementaire : l'application du PSMV

**Protection au titre du PSMV**

**Implantation et hauteur des constructions**

**Espace soumis à prescriptions particulières**

**Immeubles soumis à la législation sur les monuments historiques**

Immeuble ou partie d'immeuble pouvant être conservé, amélioré ou démoli

Emprise constructible maximale (ECM)

Jardin ou espace de dégagement à dominante végétale

Jardin ou espace de dégagement à dominante végétale sur dalle

Immeuble ou partie d'immeuble protégé au titre de son intérêt patrimonial de type A

Élément de construction ou vestige protégé

Espace libre protégé (cour)

Périmètre opérationnel

Structure foncière (début 2026)

Propriété publique affectée au musée

- Espaces extérieurs (ville de Paris)
  - Cour et jardin de l'Hôtel Salé
- Ville de Paris
  - Hôtel Salé (bail emphytéotique à l'Etat)
- Etat
  - 20 rue de la Perle (intégralité de l'immeuble)
  - 2ème étage du 18 rue de la Perle

Parcelle 000 AP 77  
Superficie : 3 578 m²

- Surface bâtie : 1 800m²
- Espaces extérieurs ; 1 778m²

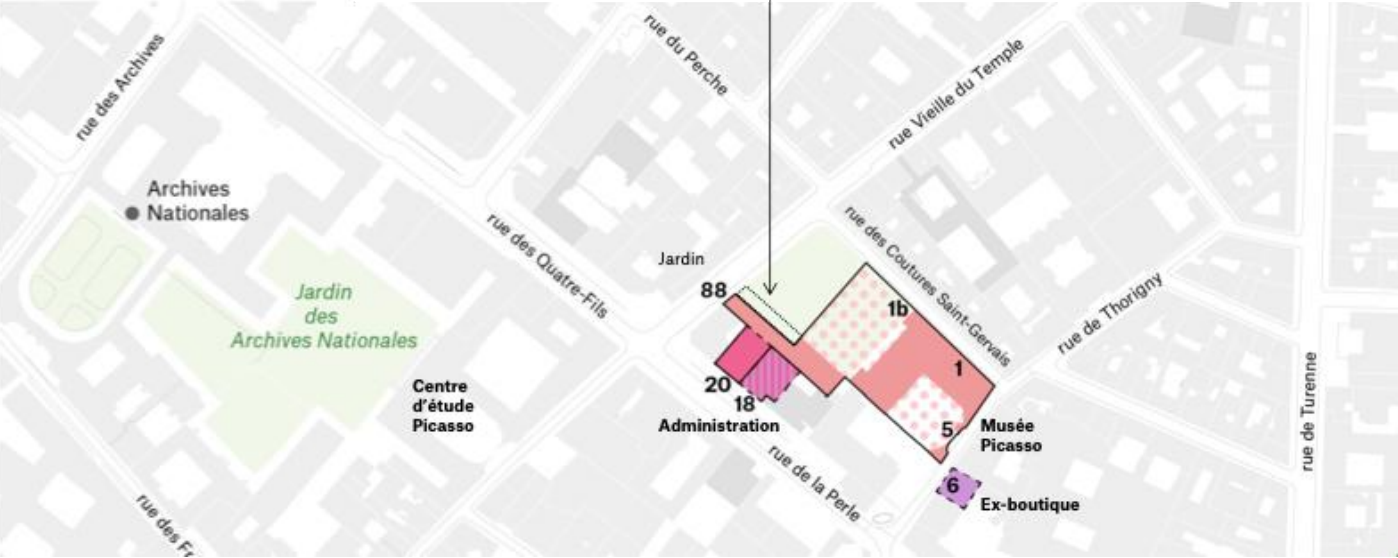
Parcelle 000 AP 4  
Superficie : 278 m²

Parcelle 000 AP 72  
Superficie : 1 349 m²  
Jardin de l'Hôtel-Salé-Léonor-Fini

Emprise constructible : 150m²  
(Emprise Constructible Maximale)

Propriété privés

Espaces loués par le musée  
RDC et 1<sup>er</sup> étage du 18 rue de la Perle  
RDC 6 rue de Thorigny



## VI. Les objectifs techniques, environnementaux et opérationnels

## VI.1. Une nécessaire continuité d'activité impliquant une intervention phasée

Aujourd'hui le Musée Picasso est bien implanté à l'échelle de l'îlot urbain et occupe notamment :

- **L'hôtel Salé** (MH) (qui regroupe les espaces d'accueil, boutique, vestiaires, de restauration et d'exposition)
- **L'extension contemporaine** réalisée sur le square et le jardin (aile principalement technique mais intégrant toutefois l'atelier de médiation et un auditorium)
- **Le n°20** rue de la Perle, occupé intégralement par le Musée avec des fonctions administratives
- **Le 2<sup>e</sup> étage du n°18** (sur 4 niveaux) rue de la Perle occupé également par des fonctions administratives

Ces ensembles communiquent en quelques points permettant un passage d'un bâtiment à l'autre sans avoir à ressortir mais obligeant à des détours souvent importants. Un des objectifs de Picasso 2030 sera donc de faciliter le passage d'un bâtiment à l'autre que ce soit pour les publics, les personnels, la logistique ou pour les œuvres.

La volonté de mener un chantier en site occupé et sans fermer le musée (sauf réserve fermeture très ponctuelle qui reste envisageable) impliquera de mener un chantier par phases successives. En termes de phasage, les grands principes retenus à ce stade sont les suivants :

- **Phase 1** : portant sur le rez-de-chaussée du 18-20 rue de la Perle et le premier étage du n°18 rue de la Perle (y compris verrière). Il s'agira d'une opération visant à rendre opérationnels ces espaces et anticiper les nécessaires relogements et indispensables opérations tiroirs permettant le lancement des phases suivantes ;
- **Phase 2**, plus conséquente et marqueur de la nouvelle identité architecturale du Musée, cette phase consistera en la transformation de l'aile technique et une extension. Cette nouvelle aile est destinée principalement à accueillir les espaces d'expositions temporaires mais également une partie des bureaux redéployés à terme. Elle sera donc à connecter à la fois au 18-20 rue de la Perle pour les circuits du personnel et des œuvres et à l'Hôtel Salé pour le circuit public.
- **Phase 3** concernera le réaménagement intégral du rez-de-chaussée et du sous-sol de l'Hôtel Salé. L'objectif est de redonner une lecture historique de l'Hôtel particulier tout en proposant un ensemble accru de services aux visiteurs. Les transformations architecturales resteront néanmoins très mesurées et ciblées pour permettre l'amélioration des circulations - notamment en direction du sous-sol et de la nouvelle aile mais aussi en direction du jardin de sculptures. Un travail est en revanche attendu quant au réaménagement du rez-de-chaussée et du sous-sol, à la définition d'une partie du mobilier (accueil, boutique, assises espace forum, jardin) structurant les réaffectations des espaces.
- **Phase 4** concernera le jardin à proprement parler. Son réaménagement paysager doit affirmer sa nouvelle identité et transfigurer le square Léonor Fini et le jardin du musée pour devenir un véritable jardin de sculptures et de plaisance pour le musée comme pour le quartier. A ce titre, il intégrera une dizaine de sculptures de Picasso et des aménités de quartier (dont un petit espace de jeux).

Ces 4 phases constituent un périmètre opérationnel cohérent qui sera à coordonner dans ses incidences patrimoniales avec les services de la DRAC - en cohérence avec les travaux envisagés au niveau du clos-couvert (hors périmètre de la présente mission).

Afin notamment d'optimiser le planning de l'opération, il est envisagé de réaliser les phases 2, 3 et 4 de manière concomitante.



## VI.2. Domaines couverts par la mission de maîtrise d'œuvre du concours

Concernant le périmètre opérationnel, la mission de maîtrise d'œuvre objet du Concours couvre les domaines architecturaux, urbains, paysagers-espace public, fonctionnels, techniques, réglementaires, sûreté, environnementaux, économiques et de planification opérationnelle.

Compte tenu de l'envergure, des caractéristiques du projet et du contexte d'intervention, la présente mission devra couvrir l'ensemble des compétences nécessaires à sa parfaite maîtrise de manière générale. Les compétences attendues du groupement sont précisées dans l'avis de concours, et rappelées dans le règlement de la consultation.

Le maître d'œuvre du concours accordera une attention particulière aux points suivants.

### **Plan de Sauvegarde et de Mise en Valeur**

Le MnPP s'inscrit dans le Plan de Sauvegarde et de Mise en Valeur du Marais (PSMV), document d'urbanisme patrimonial visant à préserver, restaurer et valoriser le patrimoine architectural et urbain de ce secteur historique. À ce titre, l'occupation et l'exploitation ainsi que le futur projet de l'hôtel Salé et ses jardins devront respecter le règlement du PSMV du Marais, tant en matière de conservation du bâti que d'usages, de travaux et d'aménagements, conciliant protection patrimoniale, accessibilité au public et rayonnement culturel.

### **Volets architectural, urbain et paysager**

Le volet architectural, comme le volet urbain et paysager, devra parfaitement intégrer la dimension patrimoniale de l'intervention, notamment dans le cadre du Plan de Sauvegarde et de Mise en Valeur. Une attention particulière devra être apportée à :

- la parfaite intégration architecturale et urbaine de l'extension contemporaine, s'inscrivant en révérence à l'Hôtel Salé tout en manifestant la présence urbaine du musée et son actualité culturelle,
- la qualité et le confort associés à l'accueil de tous les visiteurs et à leur découverte des collections et expositions du musée, de sa programmation culturelle, de ses services aux publics (boutiques, cafés) et de son jardin,
- la fluidité et la lisibilité des parcours visiteurs comme techniques, dans un ensemble bâti disparate et aux altimétries variées, en intérieur comme en extérieur,
- l'intégration complète des fonctions de régie et de conservation des œuvres et d'exploitation du musée,
- l'inscription dans une stratification d'intervention composant l'identité du musée (bâtiment et jardin) à l'image d'une pièce architecturale et urbaine, mainte fois transformée, adaptée et témoin des périodes historiques traversées et talents rencontrés (Simounet, Bodin, Giacometti, Picasso...).

Cette approche nécessite des réponses adaptées à travers, notamment, le traitement architectural, l'acoustique, la lumière, l'ergonomie, le design et une accessibilité conçue comme universelle, complétant le volet fonctionnel.

### **Volet opérationnel**

La mise en œuvre du projet devra se faire sans fermeture au public des salles d'exposition de la collection et des fonctions essentielles à l'accueil du public (sauf fermeture très ponctuelle). Il s'agira donc de mener un chantier en interface directe avec un site occupé et ouvert au public. La continuité d'exploitation, constituera le fil rouge de l'opération et du phasage proposé au programme que la maîtrise d'œuvre est en charge de développer dans le respect des contraintes de sécurité et de sûreté inhérente à ce type d'opération. Pour cela, les propositions s'attacheront à analyser finement les nombreuses interfaces techniques (production, réseaux, GTB...) et de sécurité. Il s'agira par ailleurs de limiter les l'impact sur les installations existantes et d'anticiper dans la conception même les incidences de chaque phase sur la suivante. En définitive il s'agira de proposer un projet efficace, ciblant ses interventions et facilitant sa mise en œuvre opérationnelle dans un site des plus contraints et des plus délicats.

### **Volet paysager et intégration urbaine**

Un soin particulier sera apporté à la réunification du jardin, à la fois écrin des sculptures de Picasso et espace vert refuge, en tenant compte du fait que le square public existant est déjà très fréquenté par les habitants et les enfants de Paris Centre. Jouant un rôle majeur dans la régulation du climat et la biodiversité du site et du quartier, sa conception s'appuiera sur l'étude historique et l'étude phytosanitaire détaillée déjà réalisées mettant par ailleurs en exergue la fragilité de certains sujets. Les limites des aménagements actuels liés notamment à un usage intensif des espaces à disposition seront prises en compte afin de proposer un projet paysager adapté aux fortes sollicitations. Les aménagements paysagers s'appuieront ainsi sur une proposition de mobilier adapté au site, répondant à ces situations et aux différents usages attendus (jeux d'enfants, détente, petits groupes).

## **Volet conception mobilier**

Le réaménagement des espaces de l'existant reposera en grande partie sur la proposition de mobiliers et d'ensemble agencés, adaptés aux usages et activités projetés. Ils participeront pleinement de la nouvelle ambiance des espaces recomposés. Le périmètre des mobiliers traités concerne plus particulièrement :

- le comptoir d'accueil billetterie
- la boutique, dont la conception de l'intégralité du mobilier sera à la charge du maître d'œuvre
- le forum : proposition d'assises intégrées ou modulables
- le jardin

Le concessionnaire aura à sa charge l'ameublement des espaces du café dans le respect des intentions de design qui seront formulées par le maître d'œuvre en cohérence avec le reste des espaces.

Pour les espaces des vestiaires et des ateliers pédagogiques, les mobiliers mis en place relèveront de choix sur catalogue. La maîtrise d'œuvre aura pour mission de proposer une sélection de mobiliers adaptés aux usages, d'en vérifier la cohérence esthétique et fonctionnelle avec le projet, et d'accompagner la maîtrise d'ouvrage dans les choix, sans conception spécifique de mobilier sur mesure.

Les mobiliers préexistants dessinés par Giacometti pour le musée feront l'objet d'un réemploi, voire d'une réédition, selon les besoins, afin de les adapter aux usages auxquels ils sont destinés dans le cadre du projet.

La modularité et la polyvalence souhaitée des espaces du RDC et du sous-sol sera à prendre en compte dans les propositions.

## **Volets techniques et réglementaires**

Les volets techniques et réglementaires devront être développés de façon exhaustive au regard des caractéristiques et besoins du projet, notamment sur les sujets suivants au regard des enjeux forts qu'ils représentent (liste non exhaustive) :

- la structure et la géotechnique, en coordination étroite avec l'ACMH concernant l'hôtel Salé ;
- la sécurité incendie et le désenfumage ;
- la sûreté ;
- le génie climatique/le traitement climatique des espaces ;
- la GTB/GTC ;
- l'électricité courants forts/courants faibles ;
- les systèmes d'information et du numérique ;
- le risque inondation ou de remontée de nappe au regard de la localisation du musée ;
- l'accessibilité ;
- concernant plus spécifiquement les espaces publics : la VRD, l'aménagement de voirie et d'espaces verts.

Techniquement, les espaces créés en sous-sol se situeront en zone critique du point de vue de l'humidité et des risques d'inondation, ce qui impliquera la mise en œuvre de techniques constructives spécifiques. Le maître d'œuvre devra intégrer cette contrainte dans son projet et en maîtriser les implications.

## **Volet environnemental et énergétique**

Le volet environnemental du projet s'inscrit dans la démarche d'exemplarité portée par le Musée National Picasso-Paris. La localisation du projet dans le Marais, quartier urbain dense à forte minéralité, expose le site à l'effet d'îlot de chaleur urbain (ICU). La végétalisation des espaces extérieurs constituera un enjeu majeur pour améliorer le confort des visiteurs en période estivale, réduire l'ICU et renforcer la biodiversité urbaine.

Seront en particulier traitées les questions de performance énergétique, de gestion de l'eau, de réduction de l'impact carbone et de lutte contre l'effet d'îlot de chaleur urbain, dans le respect des cadres réglementaires en vigueur. La réduction des consommations énergétiques constitue un objectif central, notamment en réponse aux obligations du Décret Tertiaire, avec une cible d'au moins -40 % pour les parties rénovées par rapport aux années de référence,. Le projet intégrera également les exigences réglementaires relatives à l'économie circulaire, au réemploi des matériaux et à l'utilisation de matériaux compatibles avec les contraintes des monuments historiques, ainsi que les prescriptions en matière de gestion des eaux pluviales, de perméabilisation des sols et de limitation de l'effet d'îlot de chaleur urbain.

## **Qualité de vie**

Le projet prévoit un traitement spécifique dans le respect des exigences applicables. Plus largement, les objectifs portent sur le confort hygrothermique en été comme en hiver, le confort visuel et acoustique, la qualité de l'air intérieur selon les espaces et les usages, ainsi que la prise en compte de l'effet d'îlot de chaleur urbain, notamment dans le jardin.



### **Performance économique et pérennité**

La dimension économique du projet sera appréhendée en coût global, intégrant les coûts d'investissement et d'exploitation sur le cycle de vie, pour éclairer les arbitrages techniques et concilier ambition environnementale et maîtrise de l'enveloppe prévisionnelle. La GTB unifiée, les prédispositions pour la phase 3, la conception de systèmes évolutifs et la prise en compte des conditions d'entretien et d'exploitation garantiront la pérennité des investissements.

### **Démarche Bâtiment Durable Francilien**

Le Musée National Picasso-Paris envisage d'inscrire l'opération dans la démarche Bâtiment Durable Francilien (BDF). Cette démarche volontaire sera accompagnée par l'AMO environnement, qui assurera le rôle d'accompagnateur BDF tout au long des phases de conception et de réalisation.

### **Sûreté, sécurité et accessibilité**

Pour des raisons de sûreté, le projet devra apporter une réponse sensible et parfaitement intégrée de clôture périphérique du jardin réuni. Les aménagements devront en outre intégrer les systèmes de vidéo-surveillance, raccordés au réseau principal et au PC du Musée Picasso.

Si en journée, l'espace devra offrir une large ouverture sur le quartier dans des conditions de sécurité nécessaires, en soirée, il devra permettre d'en assurer la fermeture, par tous dispositifs appropriés, et efficaces contre les risques d'intrusion.

Les enjeux d'accessibilité et de circulation des personnes à mobilité réduite devront également être pris en compte dans le cadre du traitement des espaces extérieurs (notamment les contraintes de rupture de niveau, le traitement des sols...).

## VII. Planning prévisionnel

Cf. annexe 3 du CCAP

Il s'agit d'un planning enveloppe ; il sera attendu des candidats qu'ils en proposent des optimisations.

**Kantara**

10 rue de Bagnolet

75020 Paris

+33 (0) 6 73 08 80 18

[contact@kantara.eu](mailto:contact@kantara.eu)

